

國立臺灣師範大學教育學院學士班



Retardang tracking & Domain-crossing learning

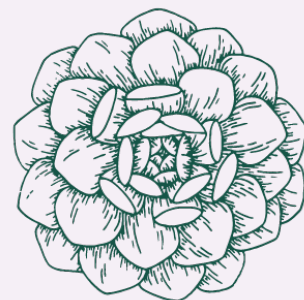
延後分流

X

跨域學習

A better way to explore yourself in education.

目錄



教育學院願景

教育學院特色

教育學院發展重點

學士班特色及目的

課程規劃

分流規劃

學士班空間

學會活動與學生表現

臺師大姊妹校總覽

國立臺灣大學系統資源



教育學院願景

◎ 加值學生學習成效 培養學生領導能力

除了專業知識的養成，本院期許學生具備正直人格、責任感與團隊能力，並且願意幫助別人進步。未來將透過整合式課程增加學生實作與團隊合作機會，培養學生領導能力，強化就業與終身學習的關鍵素養。

◎ 轉譯研究成果 加強社會參與及影響

本院一方面透過議題設定，引領重要教育問題與政策之探討，提出解決方案，提升學院對社會的影響與服務的層次。另一方面協助學生對社會議題的關注，發展其批判思考與分析能力，學習解決複雜問題。

◎ 因應科技變遷 升級教師教學模式

本院透過跨系所領域的對話平台，建立學習社群，改善教師教學及評量方式，並與教學發展中心共同推動碩博士生TA培訓及教學精進，營造具支持性的學習環境，提升學習成效。

◎ 跨越學術疆界與藩籬 厚實流動與競爭力

本院將持續鼓勵跨系所提出整合型計畫及合開課程，促進跨領域合作與對話，並與國際知名教育學院簽署合作協定及交換師生，提升本院學生的流動力與國際競爭力。

教育學院特色

2021 QS教育領域排名

本校亞洲第5名，全球第28名，為全國學科領域最佳名次。

2020 THE教育領域排名

全球第20名。

教育領域研究傑出排名領先

針對SSCI指標239類國際教育期刊分析，臺灣在教育領域的發表量全球排名第7名，其中本校論文發表量歷年保持全臺最高。





教育學院特色 [續]

**學習環境優質
畢業生學用配合度高**

各系所全數通過「大學校院第二週期系所評鑑」，辦學品質深受各界肯定。此外，本院大學畢業生畢業一年後之學用配合度亦高於公立大學及全國大學平均。

**教師學術表現優異
教學服務備受肯定**

本院教師組成多元且表現優異，科技部及政府委託研究計畫件數居全國教育學院之首。教師之教學表現亦深獲外界及學生認可，屢獲科技部、教育部等政府單位及學術機構頒發獎項。

**國際交流機會頻繁
研究網絡綿密堅實**

除與多所國外名校簽署合作協定外，各系所透過每年辦理國際研討會、參加國際重要學會、組成跨國研究團隊等模式，與國際學術社群接軌。近年更藉由寒暑期密集課程、雙聯學位及遠距課程，提升本院師生與國際學術網絡交流。

**深耕教育學術期刊
創造跨領域對話平台**

各系所主編之期刊均為科技部 TSSCI 及一二級期刊，有助於中文教育研究社群的交流與對話。各期刊亦積極申請加入 Scopus 及 SSCI 資料庫，期能將臺灣的研究成果推向國際學術舞台，和國際學術社群分享臺灣經驗。



教育學院發展重點

| 強化與產業連結，增進學生跨域體驗及就業能力

調整課程架構發展跨域 融整的環境與生態

- | 設置與規劃跨領域學分學程。
- | 發展相關前瞻議題教學模組：院級教育統計相關課程、院級通識課程（統計學、心理學）。
- | 推動組織重整：檢討及定位系所之名稱及課程地圖以符合學術發展及學生生涯就業規劃。

成立院級「產業實習與產學合作小組」， 推動實習計畫及爭取跨系所產學合作方案

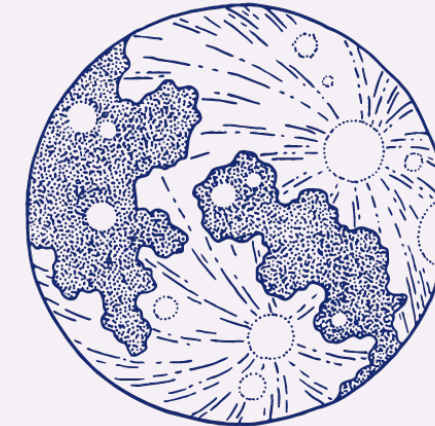
- | 強化產業連結減少學生學用落差：院級跨域產業實習、親子天下實習計畫（人發系、教育系）、永齡基金會，規劃教育學院產業實習學分學程鼓勵學生參與，強化實作訓練。
- | 辦理智慧財產權、專利技術等工作坊，整合及媒合跨系所研究及產學能量。

學士班特色及目的



適性發展

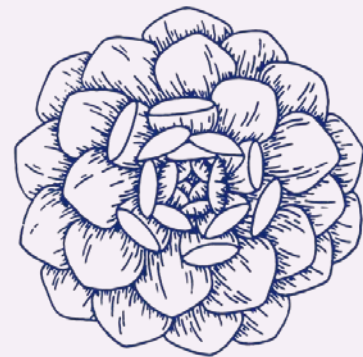

- | 提供學生探索自我興趣之機會
- | 緩解科系與志趣不合之現象



知識統整

- | 整合院系課程，跨界融合知識與科技應用，滿足學生學習及企業選才需求
- | 打破高度科系壁壘分明之疆界，以因應大環境之變動
- | 培養具有廣博跨域素養之人才

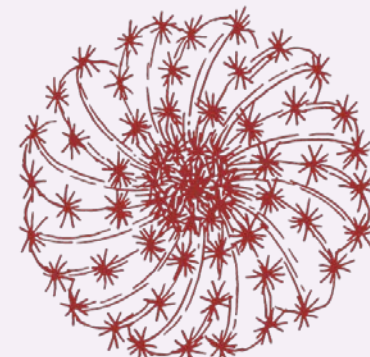
學士班特色及目的 [續]



跨域 (系) 的選課權限與畢業學分審查方式

| 入門與亮點課程由課務組人工匯入，不受限修條件限制
| 分流學系 (學位學程) 另提供專業課程供大致已確認分流方向之學生修習

跨 域 學 習



經由積極輔導，讓學生瞭解自己、瞭解學校、瞭解學系 (學位學程)

| 共配置3位學術導師與1位專責導師，每位學術導師約輔導7-8位學生

延 後 分 流



於大二上學期或下學期，就6學系或1學位學程中選擇就讀之學系 (學位學程)

| 學生須修畢本班必修課程暨至少三學系 (學位學程) 各一門入門課程，始具分流申請資格

適 性 選 系

課程規劃



校內共同必修課程

依本校「共同必修科目一覽表」暨「通識教育課程實施辦法」規定辦理。

本班必修課程

必 | 大學入門
必 | 教育統計學 (I)
必 | 跨域學習與自我探索
選 | 跨域學習導論

入門及亮點課程

| 入門課程：奠基分流學系（學位學程）基礎學理知識之課程。

| 亮點課程：增進學生對於分流學系（學位學程）多元探索興趣之課程。

專業課程

分流學系（學位學程）提供2-5門課程，供大致已確認分流方向之學生修習，期能減輕學生分流後的修課壓力。

本班學生可以報考師資生甄選特別組，獲取師資生資格。

● 學業成績須達前70%始可報考



課程規劃 | 入門課程

教育學系

教育概論
哲學概論
教育社會學

教育心理與輔導學系

普通心理學 (一)
普通心理學 (二)
自我覺察與專業成長

社會教育學系

社會教育概論
非營利組織導論

健康促進與衛生教育學系

健康促進與衛生教育導論
個人衛生

人類發展與家庭學系

人類發展
家庭發展

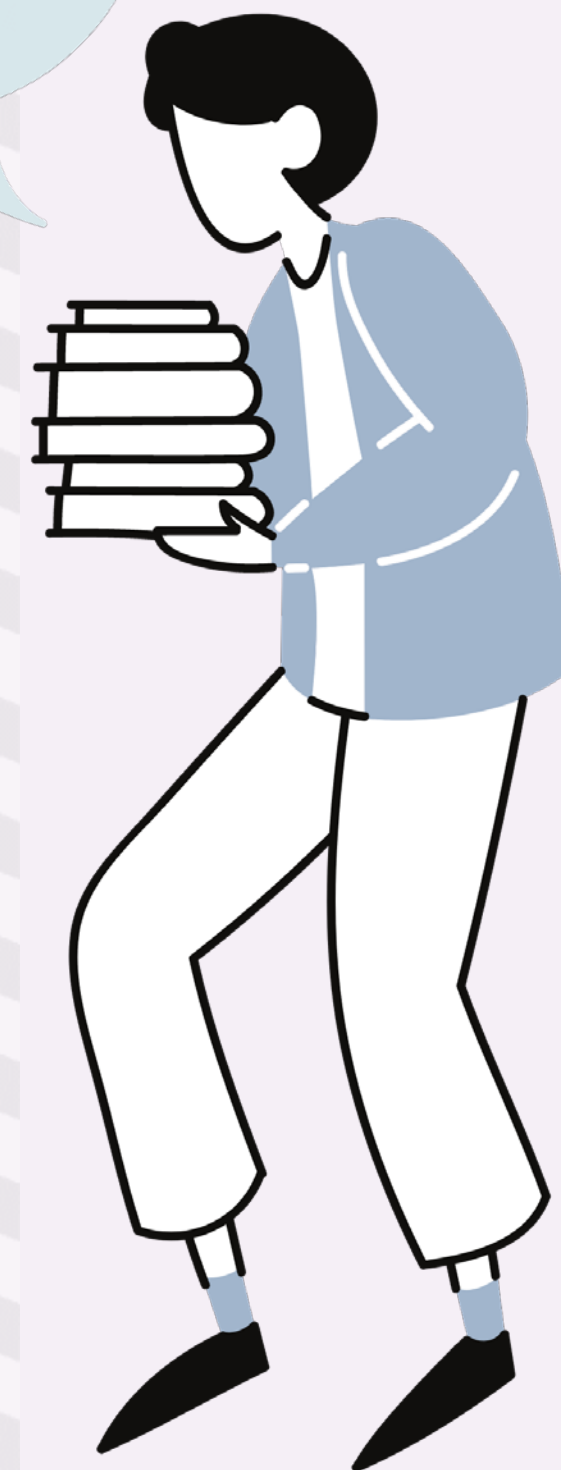
公民教育與活動領導學系

法學緒論
公民教育
童軍教育原理

學習科學學士學位學程

學習科學導論
認知心理學
數位學習概論

入門與亮點課程
須遞交人工選課
單，由教務處協
助匯入。



學生應修畢至少3學系 (學位學程) 各一門入門課程，始具分流資格。



課程規劃 | 亮點課程

教育學系

比較教育
西洋教育史
課程原理

教育心理與輔導學系

輔導原理與實務
教育心理學

社會教育學系

社會行銷
文化創意產業導論

健康促進與衛生教育學系

人體解剖生理學
急救
健康管理概論
健康生活技能理論與實務
健康與體育概論

公民教育與活動領導學系

戶外活動(一)
戶外體驗教育
民主政治
多元文化通論

人類發展與家庭學系

幼兒文學
幼兒教育哲學
織物學
消費者行為與教育
嬰幼兒營養與飲食
嬰幼兒語文發展
高齡學概論

學習科學學士學位學程

學習動機與策略
創造思考與問題解決
學習多媒體設計
教育機器人





學士班入學考試成績

	心輔	教育	不分系	公領	社教	人發 家庭	人發 幼教	學習科學	衛教
108 平均	55.79	54.08	54.11	51.35	53.36	51.38	50.88	51.75	50.11
109 平均	58.00	55.52	54.44	53.70	53.64	52.23	52.13	52.33	50.94
較前一年增減	2.21	1.44	0.33	2.35	0.28	0.85	1.25	0.58	0.83

第一類組：國英數社4科總和平均

第二類組：國英數自4科總和平均

資料來源：本校教務處企劃組

分流規劃 | 資格與條件



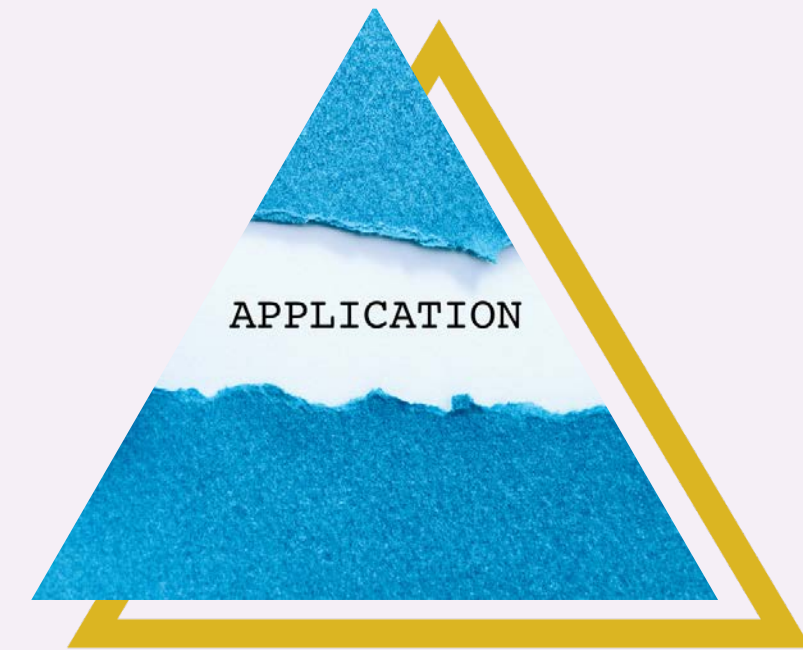
申請資格

修畢本班必修課程暨至少三學系（學位學程）各一門入門課程，始具分流申請資格



分流時程

| 分流時間點：大二上學期或下學期
| 各學系（學位學程）第一次分流招收之名額應以不超過該學系（學位學程）招收本班學生總名額之2/3為原則



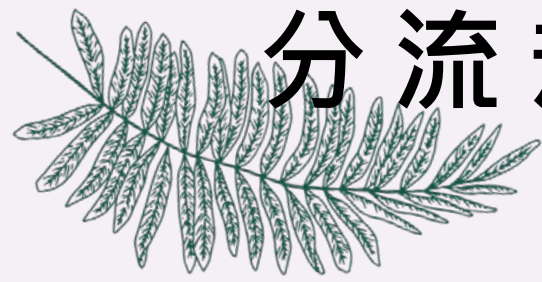
分流條件

| 分流學系（學位學程）擬訂招收原則
| 學生依公告時程，填妥分流志願序（至少3志願），並檢附修課成績單、各分流學系（學位學程）要求之資料等相關證明文件

分流規劃 | 招生與分流名額

由各系招生總名額之6%抽出來作為不分系招生名額用，最後分流名額最多應不超過原系抽出名額的兩倍。

	教育	心輔	社教	衛教	人發	公領	學習科學
107 招生名額	58	36	53	42	63	85	18
6% 名額	3	2	3	3	4	5	2
108 分流名額	6	4	6	6	8	10	4
109 後名額	6	4	6	6	6	10	4



分流規劃 | 分流作業流程圖

本次分流名額以不超過總名額之2/3為原則

申請時間點訂於本校轉系結果公告後

二上

第1次分流

| 修畢3學系（學位學程）各一門入門課程

| 至少選填3志願，依分流學系（學位學程）規定提供備審資料

| 分流學系（學位學程）審核備審資料

| 依序公告第1、2、3志願錄取名單

● 可申請放棄本次分流

二下

第2次分流

● 若學生無法透過2次分流作業順利分流至各學系（學位學程），將於二年級下學期結束前，由班務委員會協助輔導分流

● 輔系雙主修機制

分流招收原則



	教育	心輔	社教	衛教
申請條件	<p>符合下列條件之一：</p> <ul style="list-style-type: none">曾修習本系開設之「教育概論」且成績達A-以上。歷年學業總平均積分達GPA3.38以上。	<ul style="list-style-type: none">曾修習本系開設之「普通心理學(一)&(二)」；「輔導原理與實務」、「教育心理學」(二擇一)，且成績達A以上。歷年學業總平均積分達GPA3.38以上。	<p>符合下列條件之一：</p> <ul style="list-style-type: none">曾修習本系開設之「社會教育概論」且成績達A-以上。歷年學業總平均積分達GPA3.38以上。	無
甄選方式	書面資料審查 (100%)	書面資料審查(50%) 口試(50%)	書面資料審查 (100%)	書面資料審查 (100%)



分流招收原則 [續]



人發

公領

學習科學

申請條件

符合下列條件之一：

- 曾修習本系開設之「人類發展」或「家庭發展」且成績達A-以上。
- 歷年學業總平均積分達GPA3.38以上。

- 曾修習本系開設之「法學緒論」或「公民教育」或「童軍教育原理」或「戶外活動(一)」或「戶外體驗教育」或「民主政治」或「多元文化通論」至少一門課程。
- 歷年學業總平均積分達GPA3.38以上。

符合下列條件之一：

- 曾修習本學程開設之「學習科學導論」或「程式設計」。
- 歷年學業總平均積分達GPA3.38以上。

甄選方式

書面資料審查
(100%)

書面資料審查
(100%)

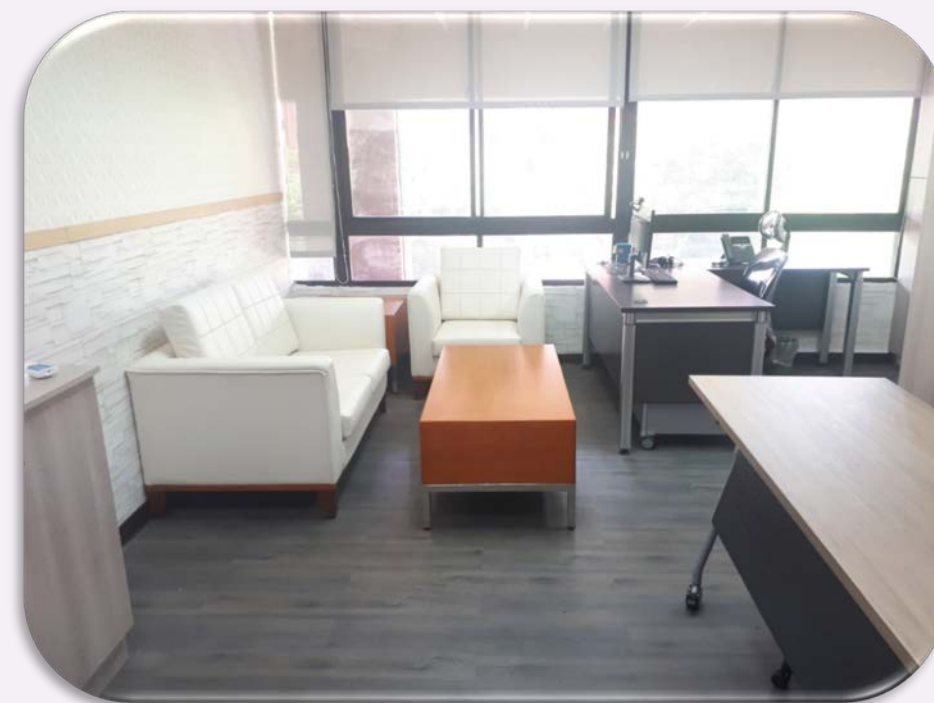
書面資料審查
(100%)



學士班空間



公共空間沙發休憩區



學士班辦公室



個人專屬置物櫃



學生研討空間



學會活動與學生表現

| 本班學生可參與各項學會活動



本班學會獨自辦理、與他系學會聯合籌辦之各項活動



各分流學系（學位學程）學會辦理之各項活動



各分流學系（學位學程）各項系隊



學會活動與學生表現 [續]

週系列活動 | 七跨賣



服務學習 | 淨山



學會活動與學生表現 [續]



113級聯合宿營



伯樂大學堂新生迎新



學會活動與學生表現 [續]



參訪景美人權文化園區



期末導生聚

分流備審資料準備
經驗分享會



學會活動與學生表現 [續]



108學年度運動會趣味競賽殿軍



109學年度運動會男子4人接力第六名



109學年度運動會大隊接力



學會活動與學生表現 [續]

第三名：教育學院學士班

作品設計理念簡述：
 上大學後能做與想做的事很多，例如玩社團、交男女朋友、修想修的課等等，然而我們一天只有24小時必須做出抉擇與犧牲，因此想透過微電影提醒學弟妹「甚麼都想要 就甚麼都得不到」，這也是我們進師大一學期後最深的體悟。



第二屆大學入門 幸福起點微電影創意競賽 第三名

第19屆紅樓現代文學獎-現代散文組

得獎名單

獎項	作品	姓名	全球華文寫作學校	系所
首獎	愛的降落練習	陳宜楷	國立臺灣大學	哲學系四年級
評審獎	放風	戴國皓	國立臺灣大學	中國文學系三年級
佳作	中文系兒子	游勝輝	國立臺灣大學	中國文學系 博士班四年級
佳作	折光	陳研諭	國立臺灣師範大學	教育學院學士班一年級
佳作	山手線外回，池袋方面行	李培好	國立臺灣師範大學	國文學系四年級

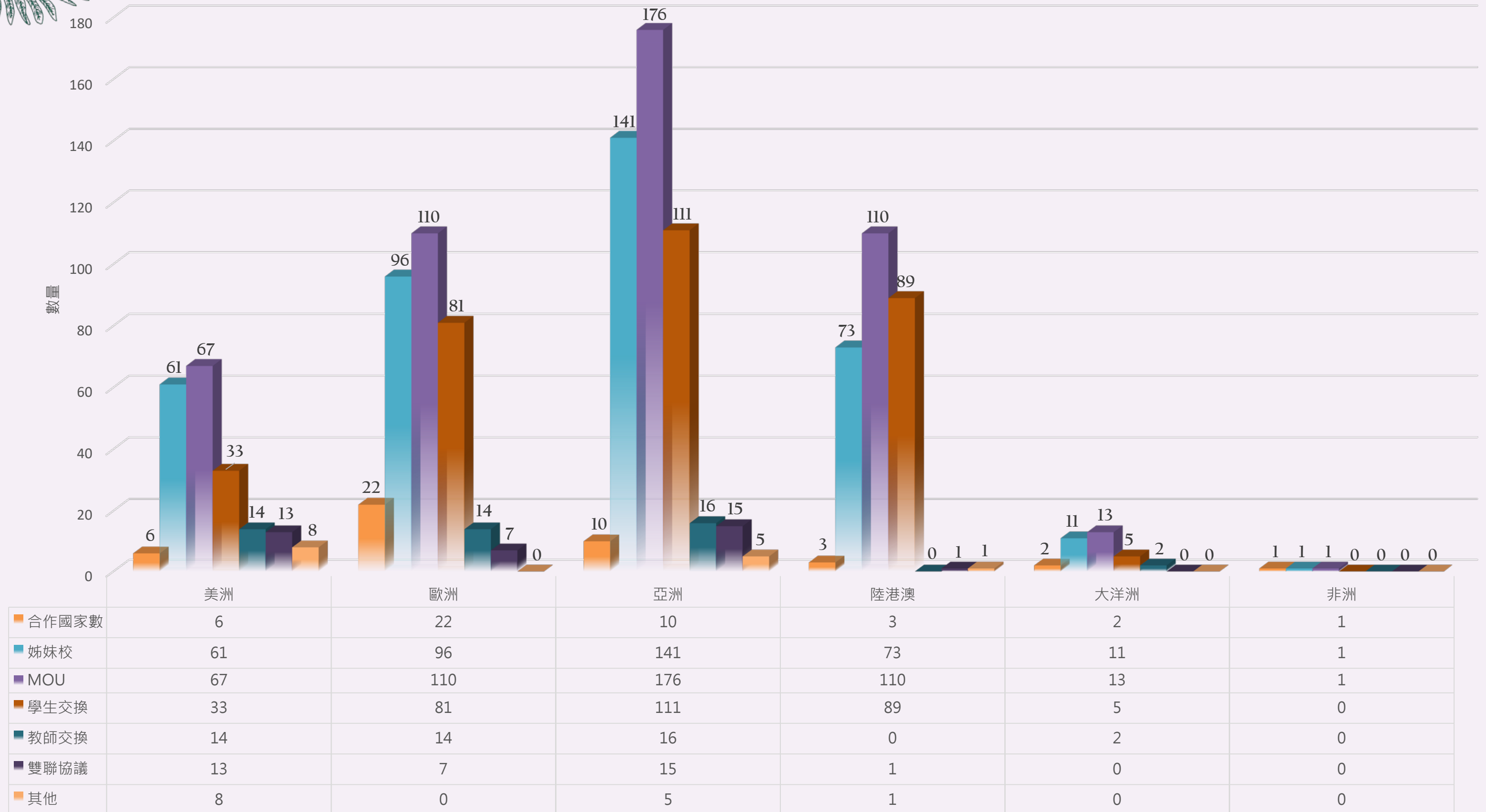
第19屆紅樓文學獎 I I 2級陳研諭同學獲獎

新詩類高中職組	排名	作品	姓名	學校
33	第一名	高詩-001 方捷 你一定要洄瀾	方捷	國立臺灣師範大學教育學院學士班
34	第二名	高詩-012 林卉庭 在小城的上學路上	林卉庭	國立花蓮女子高級中學三年級
35	第三名	高詩-020 羅菩兒 明信片	羅菩兒	國立臺東女子高級中學二年級
36	優選	高詩-009 張鈞翔 彌留	張鈞翔	國立花蓮高級中學二年級
37	優選	高詩-016 邱文彤 暗臨	邱文彤	國立臺東女子高級中學三年級
38	優選	高詩-018 林殷綺 流浪	林殷綺	臺東縣私立育仁高級中學一年級
39	優選	高詩-022 游牟晨睿 篝火——記少年	游牟晨睿	國立臺東高級中學一年級
40	優選	高詩-008 黃筱晴 桶仔雞	黃筱晴	國立花蓮女子高級中學二年級

2020後山文學獎 I I 3級方捷同學獲獎



臺師大姊妹校總覽



臺師大姊妹校總覽 [續]



EUROPE

- | | |
|--------------------|---------------------|
| Austria (1) | Italy (4) |
| Belgium (2) | Netherlands (3) |
| Switzerland (2) | Norway (1) |
| Czech Republic (5) | Poland (3) |
| Germany (18) | Romania (1) |
| Denmark (1) | Russian (6) |
| Spain (4) | Sweden (4) |
| Finland (6) | Slovenia (1) |
| France (16) | Slovak (1) |
| Hungary (1) | Ukraine (1) |
| Ireland (1) | United Kingdom (14) |

 國立臺灣大學系統資源 <https://triangle.ntu.edu.tw>

| 臺大、臺師大、臺科大三校聯盟

校際選課

<http://www.aca.ntu.edu.tw/UniversityAlliance/>

| 系統學生校際選課視同校內選課，依原肄業學校規定繳費，免繳開課學校學分費。

| 校際選課之學分總數，不得超過所屬系所規定之最低畢業學分數三分之一。

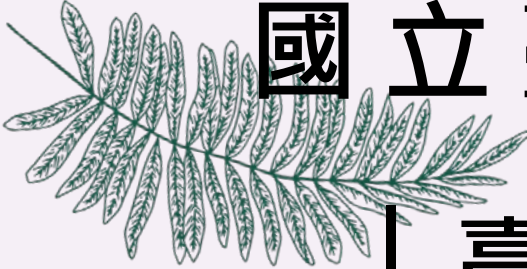
跨校雙主修、輔系、學分學程

| 跨校雙主修於110學年度開放。

| 輔系 <http://www.aca.ntu.edu.tw/UniversityAllianceMinor/>

| 學分學程 <http://www.aca.ntu.edu.tw/UniversityAllianceProgram/>

| 跨校選修不得超過畢業學分三分之一之規定，若具有跨校雙主修、輔系、學分學程資格，不在此限。

 國立臺灣大學系統資源 <https://triangle.ntu.edu.tw>

| 臺大、臺師大、臺科大三校聯盟 [續]

臺大跨校輔系

- 人類學系
- 地理環境資源學系
- 大氣科學系
- 社會學系
- 土木工程學系
- 機械工程學系
- 化學工程學系
- 農藝學系
- 生物機電工程學系
- 昆蟲學系
- 植物病理與微生物學系
- 公共衛生學系
- 生化科技學系

臺科大跨校輔系

- 機械工程系
- 材料科學與工程系
- 營建工程系
- 化學工程系
- 電子工程系
- 建築系
- 應用外語系
- 財務金融學士學位學程
- 智慧財產權學士學位學程

 國立臺灣大學系統資源 <https://triangle.ntu.edu.tw>

| 臺大、臺師大、臺科大三校聯盟 [續]

臺大跨校學分學程

- 地球系統科學學分學程
- 婦女與性別研究學程
- 永續資源學分學程
- 生物技術學分學程
- 分子醫學學程
- 海洋科學學程
- 傳播學程
- 奈米科技學分學程
- 臺灣研究學程
- 生物統計學程
- 分子醫藥學程
- 幹細胞與再生醫學學分學程
- 經典人文學程
- 中草藥學程
- 領導學分學程
- 創意創業學程
- 亞洲藝術學程
- 能源科技學分學程
- 人口學程
- 全電化都會運輸系統
基礎技術學分學程
- 東亞研究學程
- 生物多樣性學分學程
- 離岸風力發電學分學程
- 西洋古典文學學分學程

 國立臺灣大學系統資源 <https://triangle.ntu.edu.tw>

| 臺大、臺師大、臺科大三校聯盟 [續]

臺科大跨校學分學程

- 高性能紡織科技學程
- 3D列印科技微學程
- BIM學程
- 創業管理學分學程
- 金融科技與創新創業學分學程
- 全球化管理學分學程
- 證券投資學分學程
- 資安科技與管理學程
- 室內與家具設計學程
- 建築資訊建模學分學程
- 互動設計學分學程
- 科技法律學程
- 能源科技發展策略學程
- 國際英語溝通學程
- 智慧財產學程

期待你 / 妳的加入

